

INSCRIPTION TERRITORIALE
DE STORA ENSO ET SIEX DÉVELOPPEMENT
DANS LA RÉGION NORD-PAS-DE-CALAIS

RAPPORT D'ÉTUDE

Insee - Nord-Pas-de-Calais

Mai 2006



INSEE
NORD
PAS DE CALAIS

Cette étude a été réalisée par l'Insee à la demande de la Chambre Régionale du Commerce et de l'Industrie. Elle a bénéficié du concours du groupe Stora Enso et du SGAR.



Directeur Régional : Jean-Jacques Malpot
Auteurs : Arnaud Degorre et Stéphane Humbert
Traitements Statistiques : Stéphane Humbert
Cartographie : Martine Sénéchal

Sommaire

1 Synthèse	1
1.1 Objectif de l'étude.....	1
1.2 Principaux résultats.....	2
2 Les emplois directs se situent à la fois dans le Pas-de-Calais et dans le Nord.	3
2.1 Stora Enso et Siex Développement représentent plus d'un emploi sur 10 de la communauté de communes Osartis.....	3
2.2 Plus de deux tiers des salariés résident dans le bassin de vie de Douai-Lens à la fois dans les départements du Pas-de-Calais et du Nord.....	3
2.3 En 2006, 3,5% de la population active de la communauté de communes Osartis travaillent pour le groupe Stora Enso.....	5
2.4 Deux tiers des salariés ont moins de 45 ans.....	9
3 Stora Enso et Siex Développement génèrent 446 emplois indirect dans la région Nord - Pas-de-Calais.	10
3.1 Les établissements fournisseurs ou sous-traitants sont principalement situés dans les zones d'emploi de Lille et du Douaisis.....	10
3.2 Des établissements de grande taille.....	11
3.3 Les commandes régionales de Stora Enso et Siex Développement génèrent 446 emplois chez leurs fournisseurs et sous-traitants.....	11
3.4 Les emplois indirects sont principalement situés autour de la métropole Lilloise.....	11
3.5 La moitié des emplois dans les secteurs de l'énergie et la construction.....	13
3.6 15 établissements réalisent plus d'un quart de leur chiffre d'affaires avec Stora Enso ou Siex Développement.....	13
4 Annexes.	14
4.1 Méthode.....	14
4.2 Sources.....	15

1 Synthèse

1.1 Objectif de l'étude.

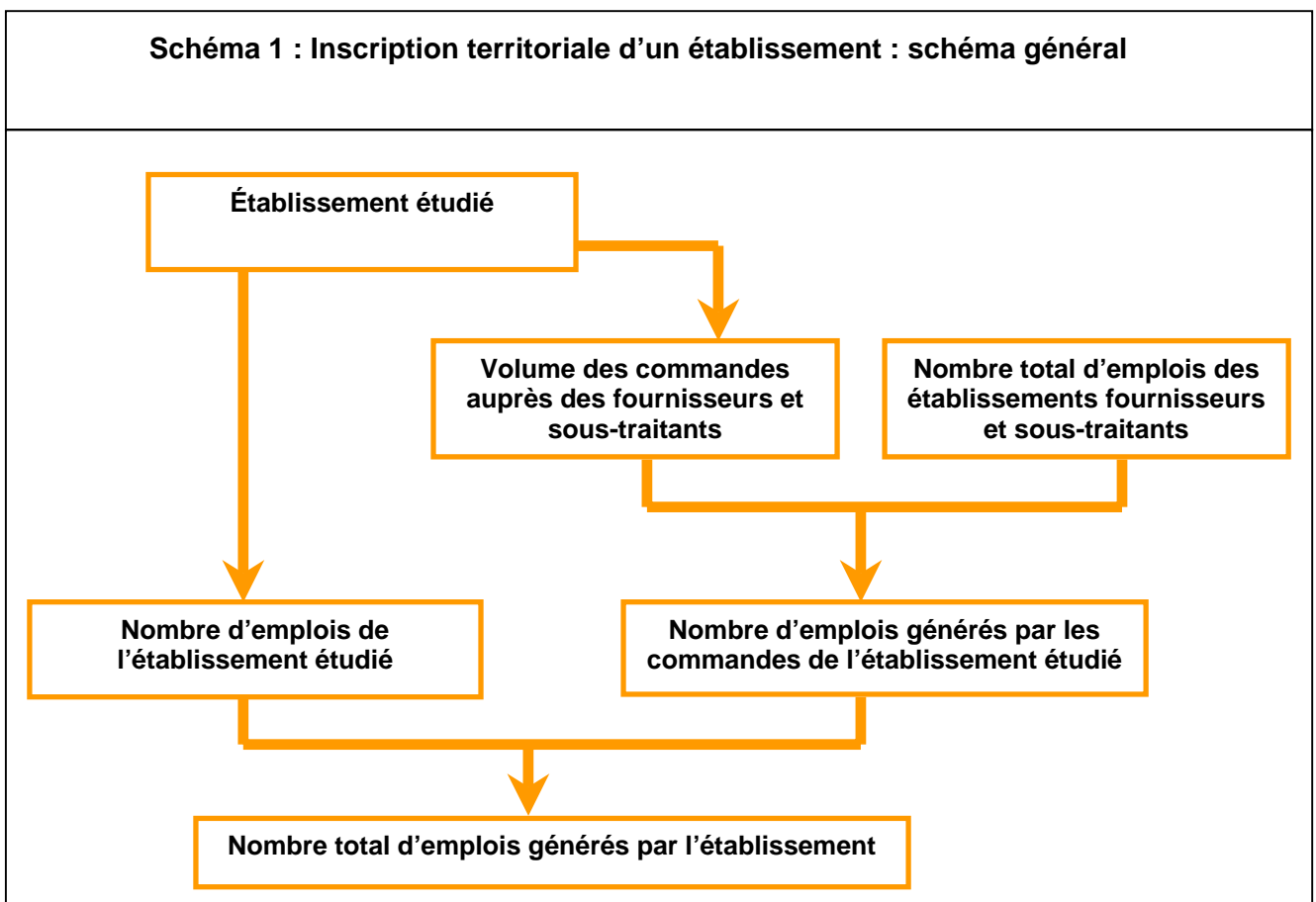
L'objet de ce travail est d'évaluer l'inscription territoriale des activités du groupe Stora Enso dans la région Nord-Pas-de-Calais. L'étude porte sur les deux établissements du groupe : l'établissements Stora Enso de Corbehem et l'entreprise Siex Développement également située à Corbehem.

L'objectif d'une étude d'inscription territoriale est de réaliser une estimation du nombre d'emplois concernés par les activités d'un établissement, à un moment donné. Un des points importants de la méthode est la possibilité de localiser l'emploi : les calculs fournissent une estimation du nombre d'emplois au lieu de travail et du nombre d'actifs occupés au lieu de résidence.

L'analyse se déroule en deux temps : sont tout d'abord déterminés les emplois directement rattachés à l'établissement, puis les emplois indirectement liés à la société au sein des établissements travaillant en tant que fournisseurs, sous-traitants ou prestataires de service. Les emplois indirects sont estimés à partir du chiffre d'affaires des fournisseurs, sous-traitants ou prestataires de service réalisé auprès de l'établissement Stora Enso ou de l'entreprise Siex Développement.

La présente étude ne donne pas d'estimations sur le nombre d'emplois induits par la consommation des ménages travaillant directement ou indirectement pour Stora Enso ou Siex Développement.

Schéma 1 : Inscription territoriale d'un établissement : schéma général



1.2 Principaux résultats.

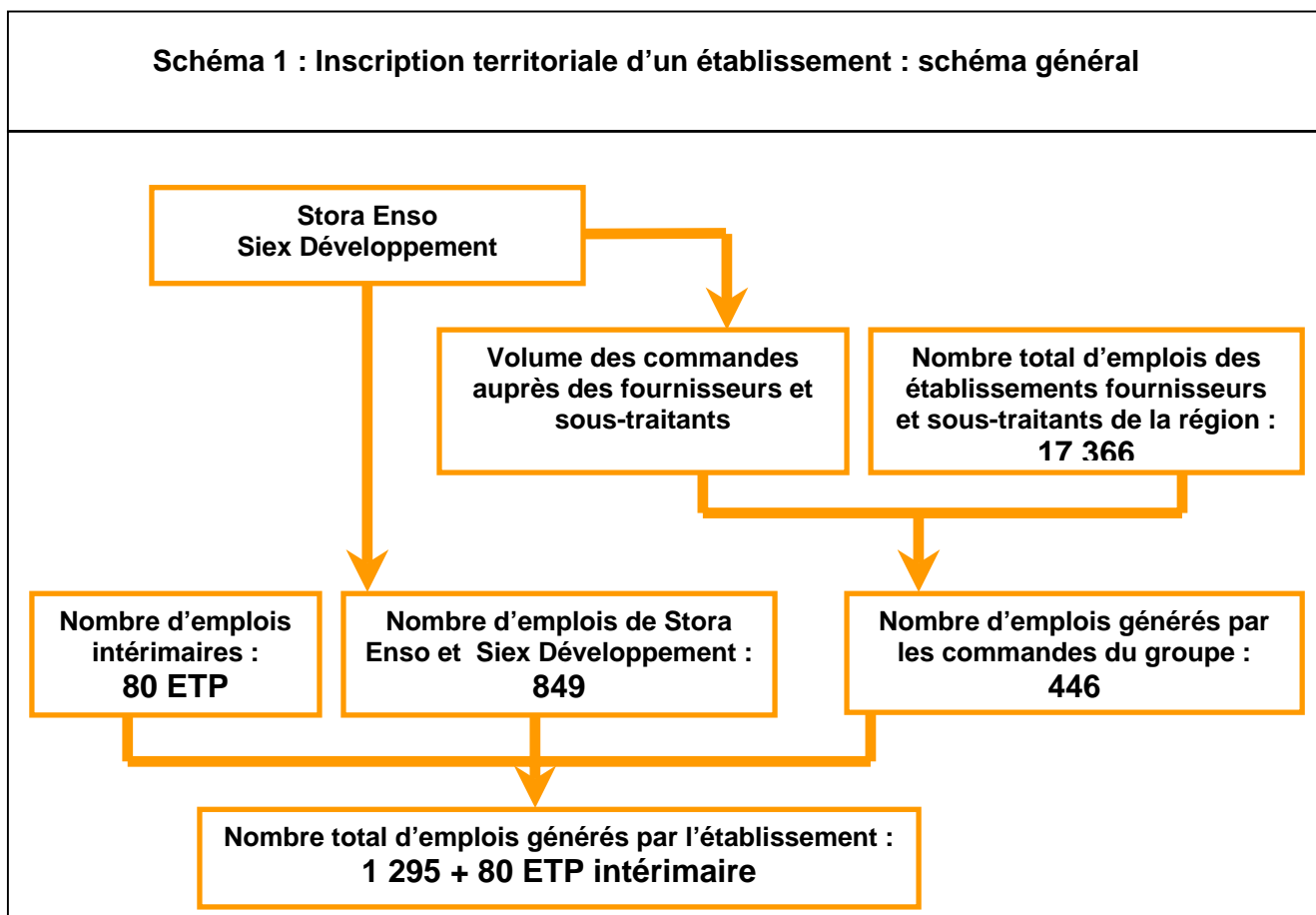
L'inscription territoriale de Stora Enso et Siex Développement dans la région Nord-Pas-de-Calais est estimée à près de 1 300 emplois hors intérim. Ils correspondent pour 850 d'entre eux à des emplois dans les deux établissements du groupe et pour 450 à des emplois générés par les commandes dans des établissements fournisseurs ou sous-traitants. A ces 1 300 emplois, s'ajoutent 80 emplois intérimaires en moyenne annuelle dans les deux établissements du groupe.

Le groupe passe ainsi des commandes de plus de 1 000 € auprès de 378 établissements régionaux qui emploient un peu plus de 17 000 personnes. La plupart des établissements réalisent moins de 5% de leur chiffre d'affaire avec Stora Enso ou Siex Développement, seuls 446 des 17 000 emplois sont générés par les commandes du groupe. Les 15 établissements réalisant plus de 25% de leur chiffre d'affaire avec le groupe regroupent 175 emplois dont 94 liés à l'activité de Stora Enso ou Siex Développement.

Les établissements régionaux fournisseurs ne sont pas localisés selon une logique de proximité par rapport à Stora Enso mais plutôt selon une logique d'implantation dans la zone d'influence de la métropole Lilloise. Les emplois indirects générés par les commandes du groupe ne sont ainsi pas concentrés autour de Corbehem mais dans une large zone autour de Lille.

Les salariés de Stora Enso et Siex Développement vivent pour leur part dans des communes assez proches de Corbehem dans les départements du Nord comme du Pas-de-Calais. Ils sont ainsi nombreux à vivre dans la communauté de communes Osartis ou dans la communauté d'agglomération du Douaisis. S'ils représentent une faible part des actifs occupés de la communauté d'agglomération, les salariés de Stora Enso ou Siex développement représentent 3,5% des actifs occupés d'Osartis.

Schéma 1 : Inscription territoriale d'un établissement : schéma général



2 Les emplois directs se situent à la fois dans le Pas-de-Calais et dans le Nord.

Les emplois directs concernent les salariés directement employés par l'établissement Stora Enso de Corbehem et Siex Développement.

2.1 Stora Enso et Siex Développement représentent plus d'un emploi sur 10 de la communauté de communes Osartis.

Les entreprises Stora Enso et Siex Développement sont localisés à Corbehem, commune du Pas-de-Calais située dans la zone d'emploi Artois-Ternois et appartenant à la communauté de communes Osartis. Au premier janvier 2006, ces deux établissements emploient 849 salariés.

Si ce nombre est relativement peu élevé au regard des 80 000 emplois salariés de la zone d'emploi, l'importance des emplois directs de ces deux établissements est beaucoup plus grande au niveau local. Ainsi, pour la communauté de communes Osartis, l'établissement Stora Enso est le principal employeur et Siex Développement fait partie des dix plus gros établissements employeurs du territoire d'Osartis.

Ces deux établissements représentent finalement plus d'un emploi sur 10 dans la communauté de communes Osartis. Ils contribuent à faire de ce territoire une zone à forte dominante industrielle avec un tiers des emplois dans ce secteur.

2.2 Plus de deux tiers des salariés résident dans le bassin de vie de Douai-Lens à la fois dans les départements du Pas-de-Calais et du Nord.

La commune de Corbehem qui héberge ces deux établissements est une commune du Pas-de-Calais se trouvant à la frontière entre ce département et celui du Nord. Les salariés sont donc nombreux à habiter chacun des deux départements de la région. Ainsi près de 58% des salariés de ces deux établissements résident dans le département du Pas-de-Calais tandis qu'un peu plus de 41% résident dans celui du Nord.

Tableau : Département de résidence des salariés de Stora Enso et Siex Développement

Unités : Nombre, %

Département	Nombre de salariés	Part des salariés
Nord	351	41,34
Pas-de-Calais	490	57,71
Autre département	8	0,94
Total	849	100,00

Source : Stora Enso, Siex développement - Liste des salariés

La plupart des salariés du Pas-de-Calais résident dans la zone d'emploi Artois-Ternois, zone d'implantation des établissements Stora Enso et Siex Développement. Cette zone héberge en effet 45,5% des salariés du groupe soit près de 79% des salariés du Pas-de-Calais.

De même, les salariés du Nord viennent principalement du Douaisis, zone d'emploi frontalière de Corbehem. Ainsi, 296 salariés de ces établissements, soit 84% des salariés Nordistes habitent dans la zone d'emploi du Douaisis.

Finalement, 682 salariés, soit un peu plus de 80% des salariés des établissements Stora Enso et Siex Développement habitent dans seulement deux des zones d'emplois régionales : l'Artois-Ternois et le Douaisis.

Tableau : Zone d'emploi de résidence des salariés de Stora Enso et Siex Développement

Unités : Nombre, %

Zone d'emploi	Nombre de salariés	Part des salariés
Artois-Ternois	386	45,5
Douaisis	296	34,9
Cambrésis	64	7,5
Lens-Hénin	44	5,2
Lille	25	2,9
Valenciennois	15	1,8
Autres zones	19	2,2

Source : Stora Enso, Siex développement - Liste des salariés

Du fait de la position frontalière de Corbehem pour le découpage en départements ou en zones d'emploi, ces zonages n'apparaissent pas comme les plus pertinents pour expliquer le choix du lieu de résidence des salariés du groupe.

Le découpage des bassins de vie¹, zone dans lesquels s'organise la vie quotidienne des habitants, semble mieux répondre à la logique d'implantation des salariés des deux établissements. Ainsi 67,5% des salariés de Stora Enso et de Siex Développement résident dans le bassin de vie de Douai-Lens.

Tableau : Bassin de vie de résidence des salariés de Stora Enso et Siex Développement

Unités : Nombre, %

Bassin de vie	Nombre de salariés	Part des salariés
Douai-Lens	573	67,5
Arleux	61	7,2
Marquion	45	5,3
Valenciennes	41	4,8
Biache-Saint-Vaast	39	4,6
Arras	24	2,8
Lille	17	2,0
Cambrai	9	1,1
Béthune	8	0,9
Autre bassin de vie hébergeant 5 salariés ou moins	32	3,8

Source : Stora Enso, Siex développement - Liste des salariés

¹ Le bassin de vie constitue la plus petite maille territoriale sur laquelle s'organise la vie quotidienne des habitants. C'est dans chacun de ces bassins à l'autonomie plus ou moins marquée que les habitants accèdent à l'essentiel des services, que les actifs ont leur emploi et les élèves leur établissement scolaire.

2.3 En 2006, 3,5% de la population active de la communauté de communes Osartis travaillent pour le groupe Stora Enso.

Concernant les EPCI de résidence des salariés, la communauté de communes Osartis et la communauté d'agglomération du Douaisis sont les plus impactées par l'implantation régionale des établissements du groupe.

En effet, parmi les 849 salariés répertoriés au 1^{er} janvier 2006, 364 habitent dans la communauté de communes Osartis et 251 dans la communauté d'Agglomération du Douaisis. Ces deux EPCI hébergent à elles deux 72,5% des salariés de Stora Enso et de Siex Développement.

Tableau : EPCI de résidence des salariés de Stora Enso et Siex Développement

Unités : Nombre, %

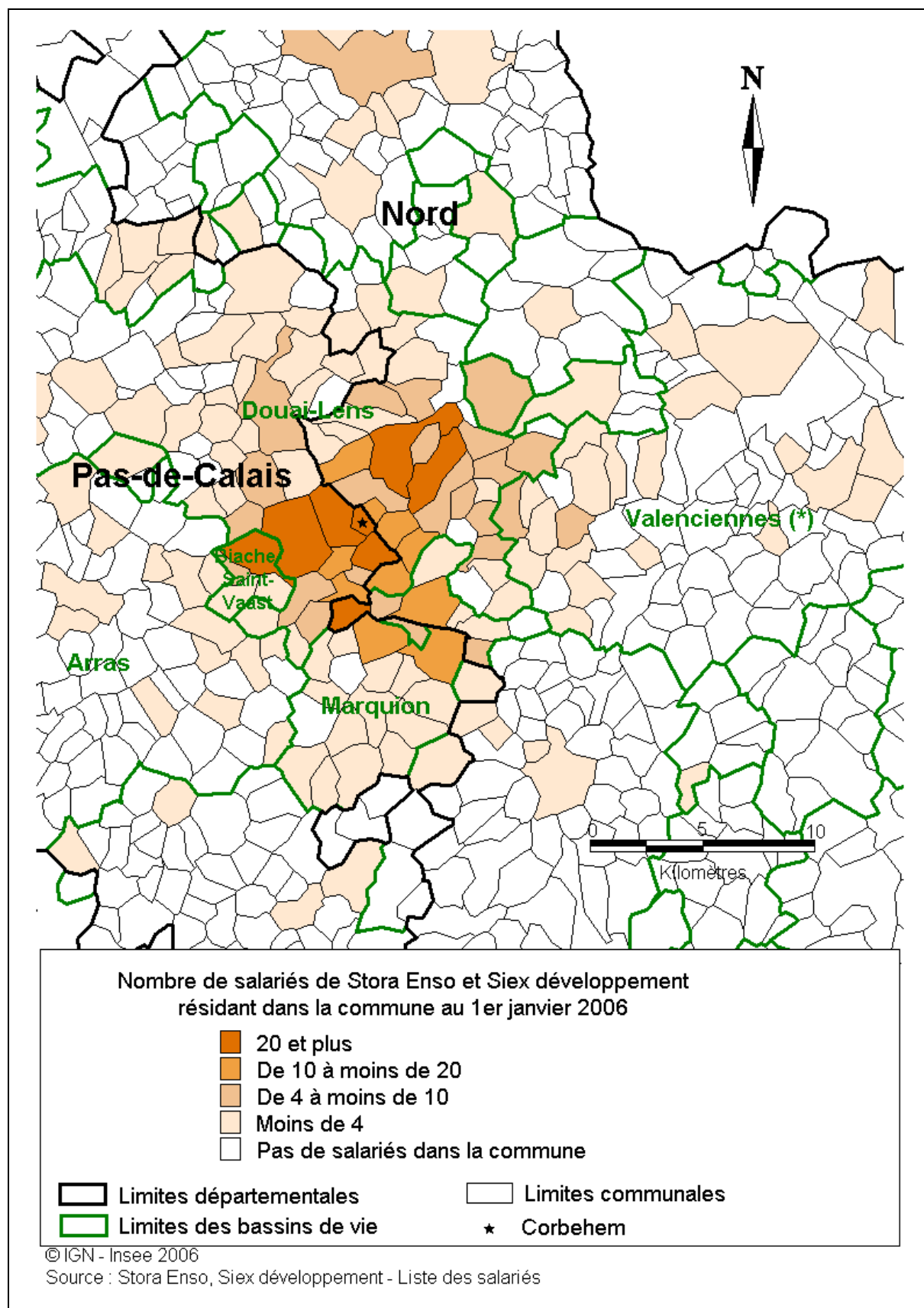
EPCI	Nombre de salariés	Part des salariés
Communauté de Communes Osartis	364	42,9
Communauté d'Agglomération du Douaisis	251	29,6
Communauté de Communes de Marquion	51	6,0
Communauté de Communes Cœur d'Ostrevent	45	5,3
Communauté d'Agglomération d'Hénin - Carvin	30	3,5
Lille Métropole Communauté Urbaine	18	2,1
Communauté d'Agglomération de Lens - Liévin	15	1,8
Communauté Urbaine d'Arras	10	1,2
Autre	65	7,7

Source : Stora Enso, Siex développement - Liste des salariés

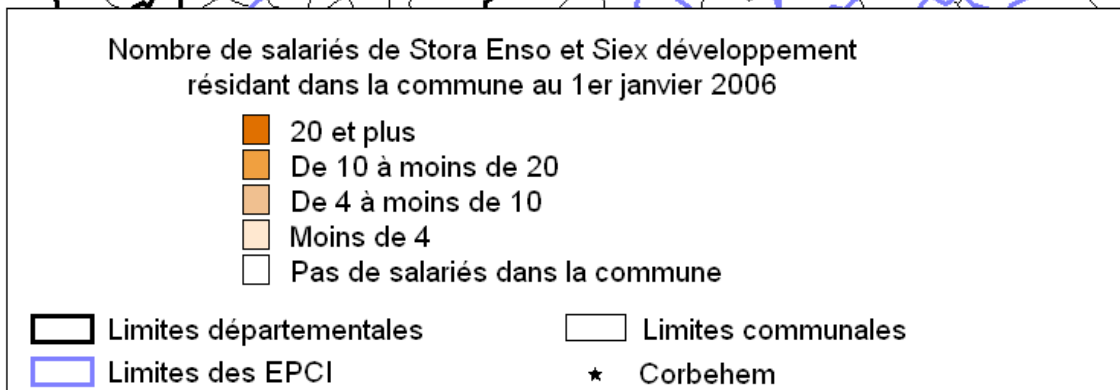
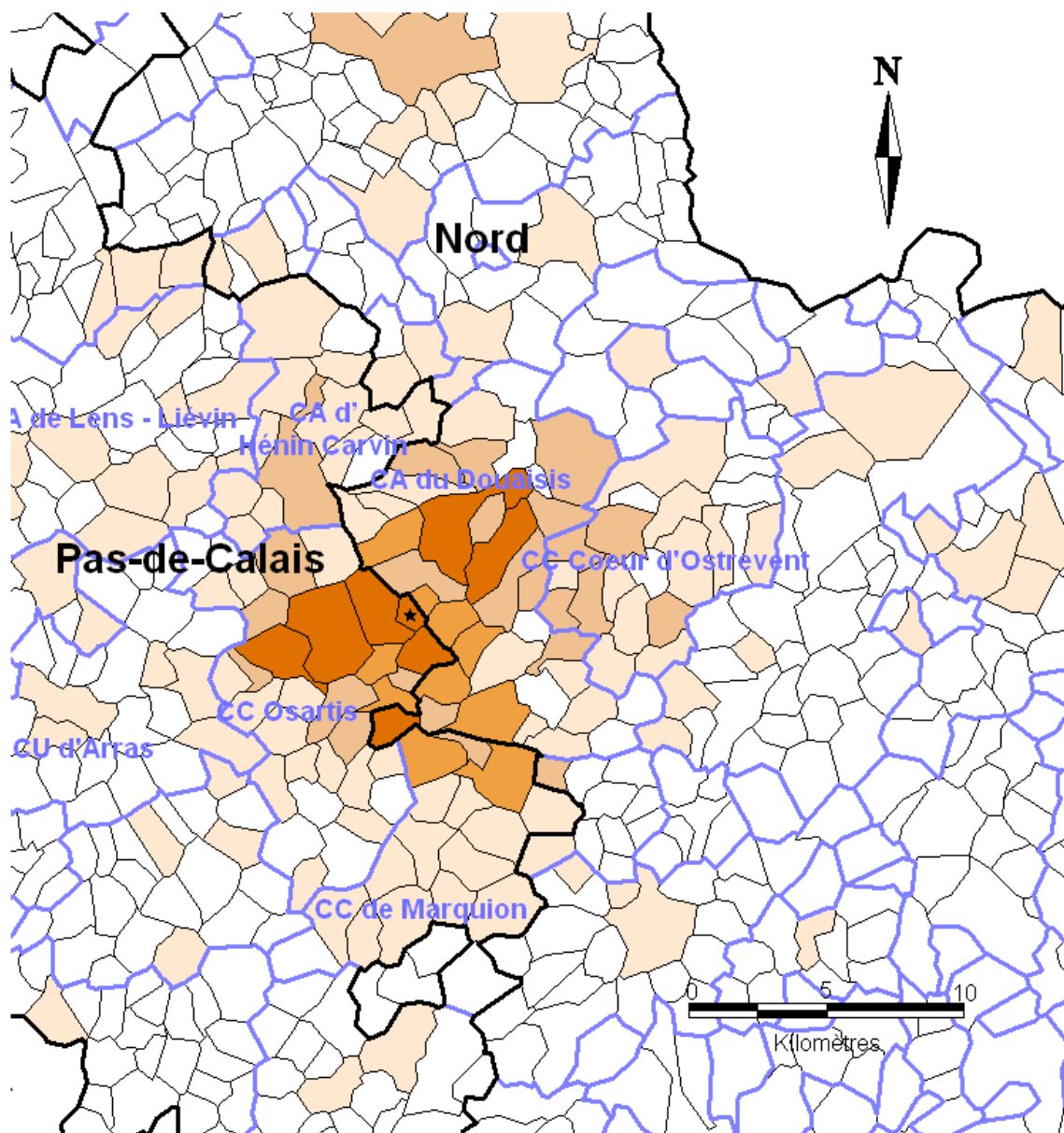
En prenant en compte l'importance de la population active occupée des communes (cf. carte 3), les deux EPCI les plus impactées par les emplois directs des établissements sont la communauté de communes Osartis et la communauté de communes de Marquion.

Globalement, dans la communauté de communes Osartis, 3,5% de la population active occupée travaille pour Stora Enso ou Siex Développement. De même, 1,6% de la population active occupée de la communauté de communes de Marquion travaille pour ces établissements.

Carte 1 : Localisation des salariés de Stora-Enso et de Siex Développement par communes, bassins de vie et départements.



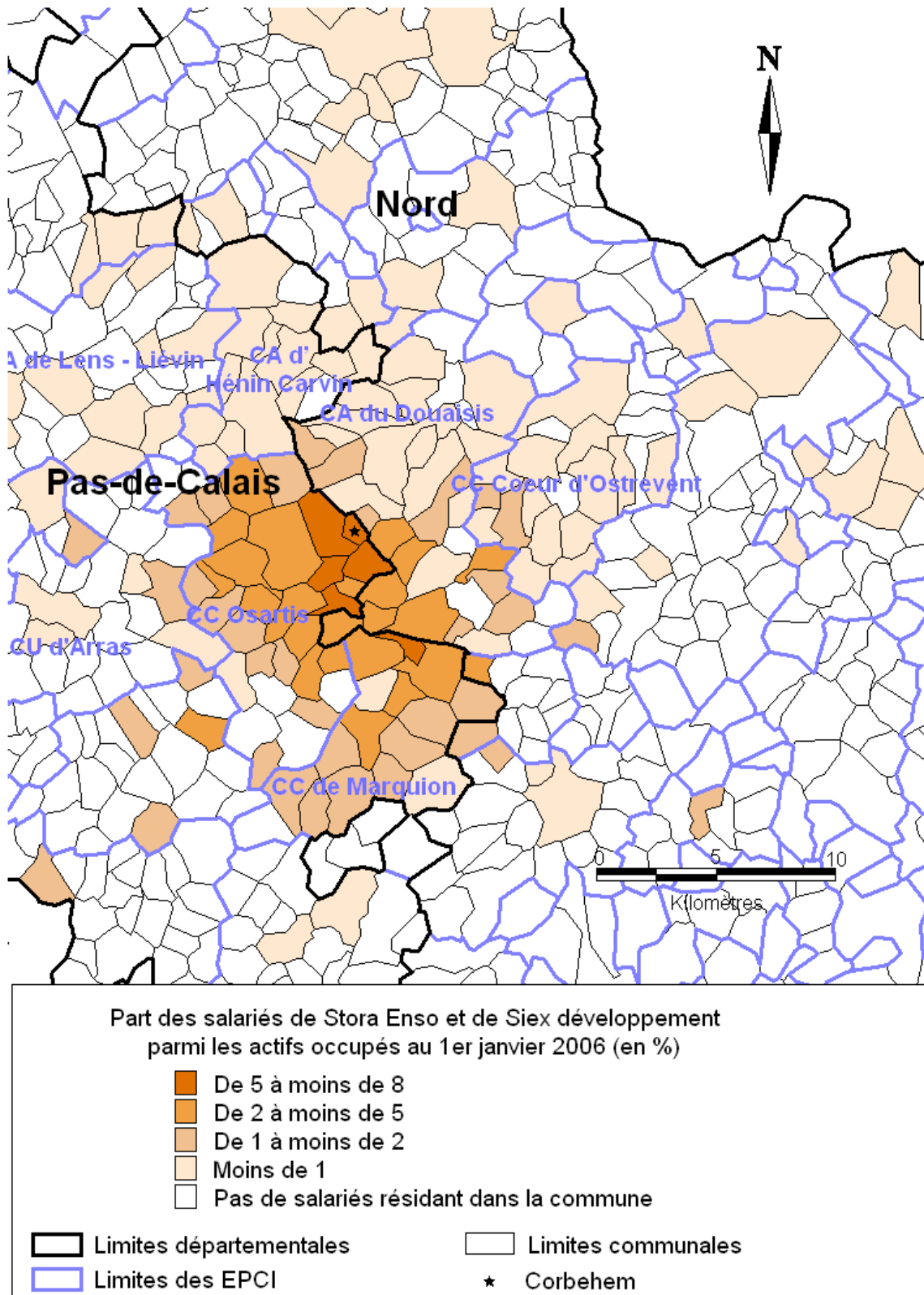
Carte 2 : Localisation des salariés de Stora-Enso et de Siex Développement par communes, communautés de communes et départements.



© IGN - Insee 2006

Source : Stora Enso, Siex développement - Liste des salariés

Carte 3 : Part des salariés de Stora-Enso et de Siex Développement parmi les actifs occupés.



2.4 Deux tiers des salariés ont moins de 45 ans.

Les salariés de Stora Enso et Siex Développement sont relativement jeunes : deux tiers d'entre eux ont moins de 45 ans. Les salariés du groupe ont en moyenne 42 ans et près de la moitié d'entre eux ont entre 35 et 44 ans. A l'inverse, les salariés âgés de 45 à 49 ans sont peu nombreux : ils ne représentent que 8,1% de l'effectif soit une part moins importante que les moins de 30 ans. Un quart des salariés du groupe ont 50 ans ou plus.

Tableau : Age des salariés de Stora Enso et Siex Développement

Unités : Nombre, %

Age	Nombre de salariés	Part des salariés
Moins de 30 ans	75	8,8
De 30 à moins de 35 ans	86	10,1
De 35 à moins de 40 ans	171	20,1
De 40 à moins de 45 ans	232	27,3
De 45 à moins de 50 ans	69	8,1
De 50 à moins de 55 ans	148	17,4
55 ans et plus	68	8,0

Source : Stora Enso, Siex développement - Liste des salariés

L'activité du groupe Stora Enso étant une activité industrielle, plus de la moitié (57,5%) des salariés sont ouvriers. Les autres salariés appartiennent aux catégories de professions intermédiaires ou de cadres. Seuls 20 des 849 salariés des établissements Stora Enso et Siex Développement sont des employés.

Tableau : Catégorie socioprofessionnelle des salariés de Stora Enso et Siex Développement

Unités : Nombre, %

Catégorie Socioprofessionnelle	Nombre de salariés	Part des salariés
cadres et professions intellectuelles supérieures	72	8,5
Professions intermédiaires	269	31,7
employés	20	2,4
ouvriers	488	57,5

Source : Stora Enso, Siex développement - Liste des salariés

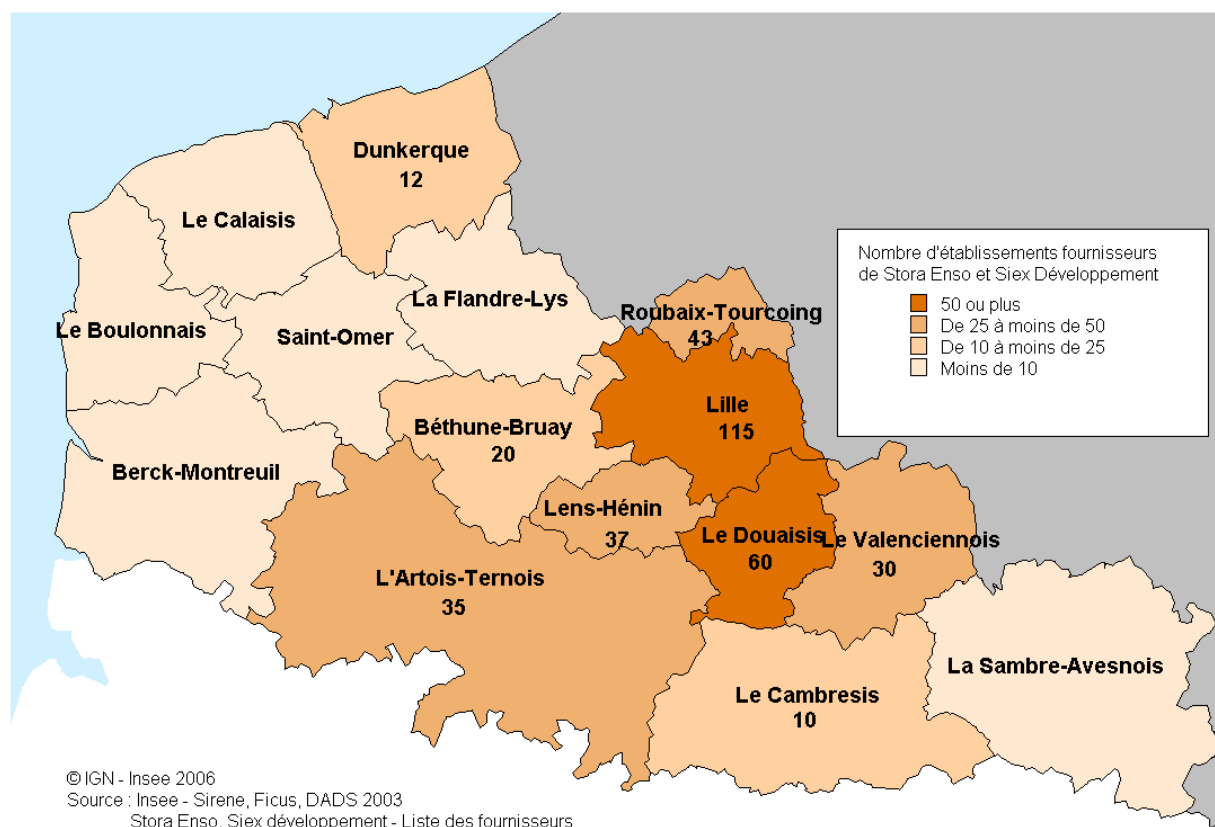
3 Stora Enso et Siex Développement génèrent 446 emplois indirect dans la région Nord - Pas-de-Calais.

L'effet indirect concerne les établissements qui reçoivent des commandes des établissements Stora Enso de Corbehem ou Siex Développement. Il s'agit de fournisseurs, de sous-traitants ou de prestataires de services. L'effet indirect est estimé en faisant l'hypothèse que la part des salariés d'un établissement concerné par l'activité de Stora Enso est proportionnelle à la part des commandes du groupe dans son chiffre d'affaires.

En 2005, pour l'ensemble de leur activité, Siex Développement et Stora Enso ont passé des commandes auprès d'un peu plus de 600 établissements localisés dans la région Nord-Pas-de-Calais. Parmi ces établissements, près d'un tiers ont un chiffre d'affaire inférieur à 1 000 € avec Stora Enso ou Siex Développement et n'ont pas été retenu dans l'étude. Les sociétés d'intérim ainsi que certains établissements n'ayant pas suffisamment d'information dans les sources administratives ont également été retiré des estimations suivantes.

Au total, l'étude a porté sur 378 établissements qui représentent 98% du montant total des commandes du groupe passées avec des établissements de la région hors intérim. Le nombre d'emplois intérimaires fourni par l'entreprise équivaut pour sa part à une moyenne annuelle de 80 équivalents temps plein.

3.1 Les établissements fournisseurs ou sous-traitants sont principalement situés dans les zones d'emploi de Lille et du Douaisis.



Les établissements régionaux fournisseurs ou sous-traitants de Stora Enso ou Siex Développement se situent principalement dans 3 zones d'emploi du Nord : Lille, le Douaisis et Roubaix-Tourcoing. A elles trois, ces zones regroupent 218 fournisseurs ou sous-traitants du groupe soit près de 58% de ces établissements. La plus forte concentration se trouve dans la zone d'emploi de Lille : 115 établissements sont situés dans cette zone tandis que 60 sont dans le Douaisis et 43 dans la zone de

Roubaix-Tourcoing. 30 établissements fournisseurs ou sous-traitants sont également implantés dans le Valenciennois.

Pour le département du Pas-de-Calais, les zones d'emploi d'implantation des sous-traitants ou fournisseurs sont les zones de Lens-Hénin et l'Artois-Ternois, zone d'implantation de Stora Enso et Siex Développement.

3.2 Des établissements de grande taille.

Les fournisseurs ou sous-traitants régionaux du groupe sont plutôt de grande taille : 176, soit 47% des établissements, ont au moins 20 salariés alors que ce type d'établissement ne représente que 4,8% de l'ensemble du stock de la région Nord-Pas-de-Calais. A l'inverse, seuls 20% des fournisseurs ou sous-traitants de Stora Enso ou Siex Développement ont moins de 5 salariés.

Au total, ces 378 établissements fournisseurs ou sous-traitants emploient 17 366 salariés au 31 décembre 2003.

Tableau : Taille des établissements fournisseurs.

Unités : Nombre, %

	Nombre d'établissements	Part des établissements
Moins de 5 salariés	76	20,1
De 5 à 9 salariés	58	15,3
De 10 à 19 salariés	68	18,0
De 20 à 49 salariés	99	26,2
De 50 à 99 salariés	38	10,1
100 salariés ou plus	39	10,3
Total	378	100,0

Source : Insee - Sirene, Ficus, DADS 2003 ; Stora Enso, Siex développement - Liste des fournisseurs

3.3 Les commandes régionales de Stora Enso et Siex Développement génèrent 446 emplois chez leurs fournisseurs et sous-traitants.

Sur les 17 366 postes de ces établissements, les commandes de Stora Enso ou Siex Développement passées en 2005, génèrent un nombre d'emplois estimé à 446². Ces 446 emplois indirects s'ajoutent donc aux 849 emplois présents dans ces deux établissements au 1^{er} janvier 2006. Au total, l'activité de Stora Enso dans la région Nord-Pas-de-Calais génère donc 1 295 emplois hors intérim. L'emploi indirect représente ainsi un tiers de l'emploi total généré par l'activité régionale du groupe.

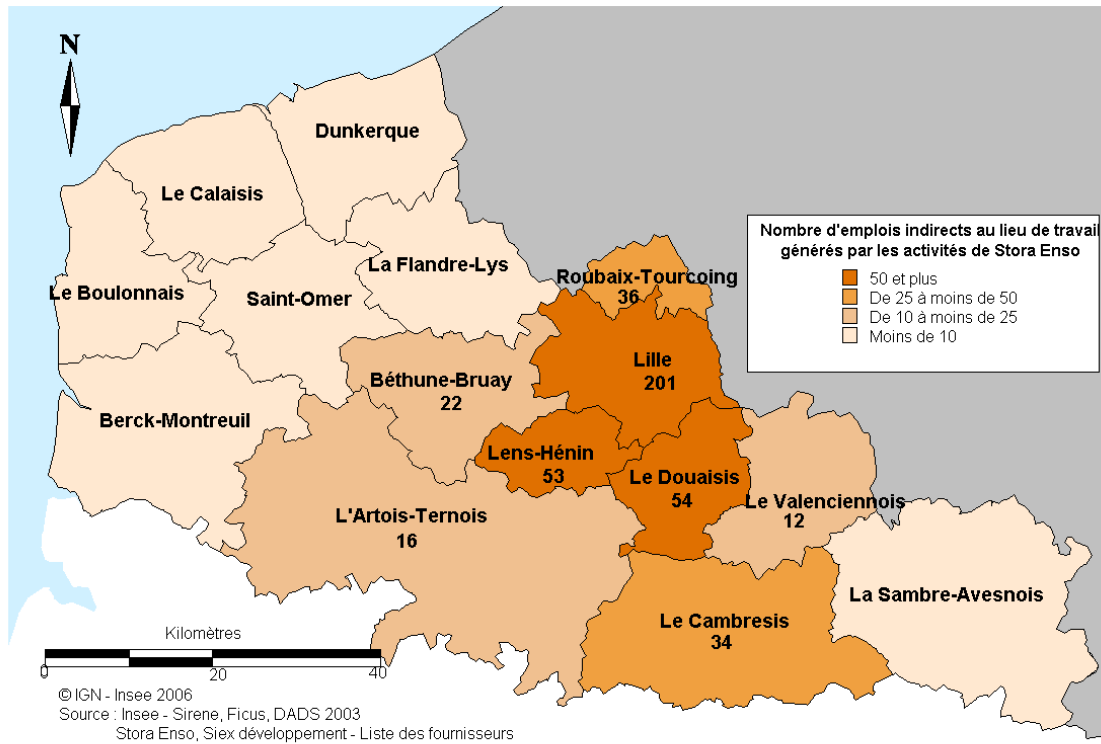
3.4 Les emplois indirects sont principalement situés autour de la métropole Lilloise.

Parmi les 446 emplois générés par les commandes de Stora Enso et Siex Développement, 201 sont situés dans la zone d'emploi de Lille (cf. carte). Les emplois ne semblent pas localisés en fonction d'une proximité directe de la commune de Corbehem mais plutôt selon une logique d'implantation au sein de la zone métropolitaine de Lille qui s'étend au delà des limites de la zone d'emploi. Ainsi les quatre zones de Lille, du Douaisis, de lens-Hénin et de Roubaix-Tourcoing regroupent 77% des emplois générés par les commandes du groupe. A l'inverse, peu d'emplois indirects sont générés dans l'Artois-Ternois, zone d'emploi d'implantation de Stora Enso et de Siex Développement. Les zones les plus éloignées de Corbehem n'ont pratiquement aucun emploi dépendant de l'activité de ce groupe.

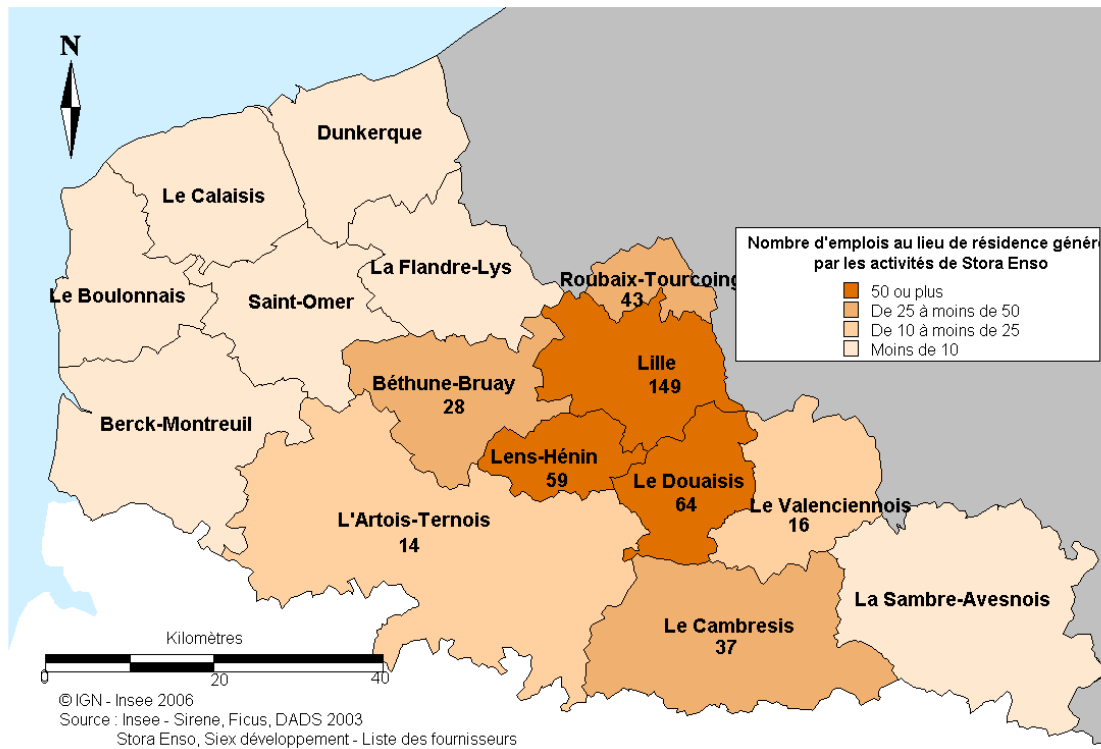
En s'intéressant au lieu de résidence des salariés occupant ces emplois, la concentration est un peu moins forte au sein de la zone d'emploi de Lille : les communes de résidence sont réparties dans une zone plus large caractérisant les nombreux échanges au sein de la zone métropolitaine Lilloise.

² Cf. méthodologie en annexe.

Carte : Localisations des emplois indirects au lieu de travail.



Carte : Localisations des emplois indirects au lieu de résidence.



3.5 La moitié des emplois dans les secteurs de l'énergie et la construction.

Les emplois indirects générés par le groupe dans la région Nord-Pas-de-Calais sont pour moitié dans les secteurs de l'énergie et de la construction. L'activité de l'établissement Stora Enso s'appuie en effet sur des machines consommant énormément d'énergie. Les entreprises du secteur de la construction semblent pour leur part être affectée à la maintenance du site de production.

Les autres emplois générés par l'activité de Stora Enso et Siex développement sont principalement situés dans les secteurs du transport, de l'industrie des biens d'équipements et des services aux entreprises.

Tableau : Nombre d'emplois indirects par secteurs d'activité.

Unités : Nombre, %

	Nombre d'emplois indirects	Part des emplois indirects
EG-Energie	129	29,0
EH-Construction	125	28,0
EK-Transports	58	12,9
EE-Industries des biens d'équipements	42	9,5
EN-Services aux entreprises	37	8,4
EF-Industries des biens intermédiaires	24	5,5
EJ-Commerce	14	3,1
Autres secteurs	16	3,6
Total	446	100,0

Source : Insee - Sirene, Ficus, DADS 2003 ; Stora Enso, Siex développement - Liste des fournisseurs

3.6 15 établissements réalisent plus d'un quart de leur chiffre d'affaires avec Stora Enso ou Siex Développement.

La part du chiffre d'affaires réalisés avec Stora Enso ou Siex Développement est très variable selon les établissements. Pour 324 d'entre eux, les commandes du groupe représentent moins de 5% de leur chiffre d'affaire total.

A l'inverse, 15 établissements régionaux réalisent plus d'un quart de le chiffre d'affaire avec Stora Enso ou Siex Développement. Ces fournisseurs ou sous-traitants dépendent ainsi fortement de cette activité et parmi les 175 emplois présents dans ces établissements, plus de la moitié sont liés aux commandes de Stora Enso ou Siex Développement.

Tableau : Niveau de dépendance des établissements fournisseurs ou sous-traitants.

Unités : Nombre, %

	Nombre d'établissements	Nombre d'emplois indirects	Nombre Total d'emplois dans les établissements
Moins de 5% du Chiffre d'Affaires	324	226	16 047
De 5% à moins de 10% du Chiffre d'Affaires	21	45	569
De 10% à moins de 25% du Chiffre d'Affaires	18	81	575
plus de 25% du Chiffre d'Affaires	15	94	175
Total	378	446	17 366

Source : Insee - Sirene, Ficus, DADS 2003 ; Stora Enso, Siex développement - Liste des fournisseurs

4 Annexes.

4.1 Méthode

Étude des emplois directs

Les emplois directs et leur localisation sont étudiés à partir de la liste des salariés au 1^{er} janvier 2006 fournie par Stora Enso et Siex Développement.

Étude des emplois indirects

L'estimation des emplois indirects générés par Stora Enso et Siex développement s'appuie sur les informations fournies par le groupe et sur l'utilisation des sources administratives Sirene, DADS et Ficus.

La première étape consiste à obtenir l'identifiant « siret » de l'établissement à partir du fichier fourni par l'entreprise. Cette étape est décomposée en une phase de « sirénage » automatique permettant de récupérer rapidement les identifiants pour un grand nombre de cas puis en une phase de recherche manuelle pour les établissements non traités automatiquement et de contrôle pour les établissements traités automatiquement.

La deuxième étape consiste à retrouver pour chaque établissement le nombre de salariés et leur lieu de résidence. Cette information est fournie par les bases Sirene et DADS.

La troisième étape vise à retrouver les chiffres d'affaire au niveau de l'établissement. La source administrative utilisée (Ficus) ne fournit un chiffre d'affaire qu'au niveau des entreprises. Dans le cas d'un mono-établissement constituant à lui seul une entreprise, on connaît exactement son chiffre d'affaire. Lorsque l'entreprise comprend plusieurs établissements, on estime le chiffre d'affaire total de l'établissement en utilisant comme clef de répartition le nombre d'emplois salariés de chaque établissement. Le chiffre d'affaire de l'établissement est alors estimé selon la formule :

$$\text{CA de l'établissement} = \text{CA de l'entreprise} \times \frac{\text{Nombre de salariés de l'établissement}}{\text{Nombre de salariés de l'entreprise}}$$

La part du chiffre d'affaire réalisé avec Stora Enso ou Siex Développement est ensuite calculé à partir du chiffre d'affaire de l'établissement et du montant des commandes passées auprès de cet établissement.

Une fois ces trois étapes accomplies, le nombre d'emplois générés par les commandes de l'entreprise pour chaque établissement est alors estimé selon la formule suivante :

$$\text{Emplois générés dans l'établissement} = \text{emplois de l'établissement} \times \frac{\text{Part du chiffre d'affaire de l'établissement réalisé avec Stora Enso ou Siex Développement}}{\text{Chiffre d'affaire de l'établissement}}$$

Le nombre d'emplois au lieu de travail, par secteur d'activité et par taille d'établissement est obtenu en sommant les résultats obtenus pour chaque établissement.

Pour la localisation du lieu de résidence des salariés, on utilise la même méthode en effectuant le calcul pour chaque commune. On utilise alors la formule suivante, en sommant pour l'ensemble des établissements :

$$\text{Emplois générés dans la commune pour l'établissement } n = \text{Salariés de l'établissement } n \text{ habitant dans la commune} \times \frac{\text{Part du chiffre d'affaire de l'établissement } n \text{ réalisé avec Stora Enso ou Siex Développement}}{\text{Chiffre d'affaire de l'établissement } n}$$

$$\text{Emplois générés dans la commune} = \sum_{n=1}^{378} \text{Emplois générés dans la commune pour l'établissement } n$$

4.2 Sources

Les Déclarations Annuelles de Données Sociales

La Déclaration Annuelle des Données Sociales, en abrégé DADS, est une formalité déclarative que doit accomplir toute entreprise employant des salariés. Le champ de l'exploitation des DADS couvre l'ensemble des employeurs et de leurs salariés, sauf l'agriculture et les agents des organismes de l'Etat. Ainsi, près de 1,8 million d'établissements produisent chaque année cette déclaration qui couvre plus de 30 millions de salariés.

L'exploitation statistique des DADS se distingue d'une enquête en ce qu'elle ne résulte pas d'un questionnaire mais d'un formulaire administratif multi-partenaires. Les DADS constituent ainsi l'unique source annuelle statistique donnant un décompte exhaustif des établissements et de leurs effectifs salariés

Dernière année disponible : 2003.

Informations disponibles pour les entreprises et les établissements

A - Mentions particulières à chaque établissement

- Nom ou raison sociale de l'employeur, adresse et code APE
- Numéro d'identité attribué par l'Insee à l'établissement et à l'entreprise (SIRET et SIREN)
- Nombre de salariés inscrits dans l'établissements au 31 décembre de l'année
- Montant total des rémunérations annuelles (avantages en nature inclus)

B - Mentions particulières à chaque salarié

- Nature de l'emploi et qualification
- Adresse
- Périodes d'emploi (dates de début et de fin des deux plus importantes)
- Nombre d'heures salariées
- Conditions d'emploi
- Montant des rémunérations avant et après déduction des retenues pour cotisations sociales
- Montant de la base CSG
- Valeur estimée des avantages en nature
- Montant des indemnités pour frais professionnels ou de service et de remboursements de frais.

Le système unifié de statistique d'entreprises (SUSE)

Le Système Unifié de Statistique d'Entreprises (SUSE) vise à constituer un ensemble cohérent de données individuelles et statistiques sur les entreprises par l'exploitation conjointe de deux sources : l'une fiscale, qui regroupe les bénéfiques industriels et commerciaux (BIC) et les bénéfiques non commerciaux (BNC) et l'autre statistique, l'enquête annuelle d'entreprises (EAE). Les champs que couvrent les deux sources d'information ne sont pas identiques : les données qu'elles donnent se recoupent et se complètent.

Les informations comptables contenues dans SUSE sont de niveau entreprise et il n'existe pas dans SUSE de données de niveau établissement.

Dernière année disponible : 2002 voire 2003

Informations disponibles pour les entreprises uniquement

A - La source administrative : les déclarations fiscales

Les fichiers envoyés à l'INSEE contiennent par entreprise les données saisies sur la déclaration fiscale : ces données sont pour la plupart des montants comptables (compte de résultat, bilan...) auxquels il faut adjoindre l'effectif salarié moyen, la durée et la date de clôture de l'exercice.

B - La source statistique : les Enquêtes Annuelles d'Entreprise

Les variables sont principalement de nature comptable (ex : compte de résultat, compte d'immobilisations...); d'autres éléments portent sur les effectifs (dénombrement, rémunérations).