

Les créations d'entreprises en Midi-Pyrénées 3^{ème} trimestre 2008

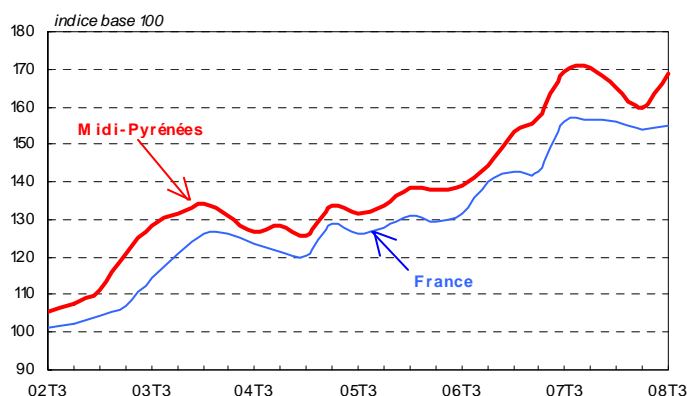
Rebond régional, grâce aux services

Créations d'entreprises

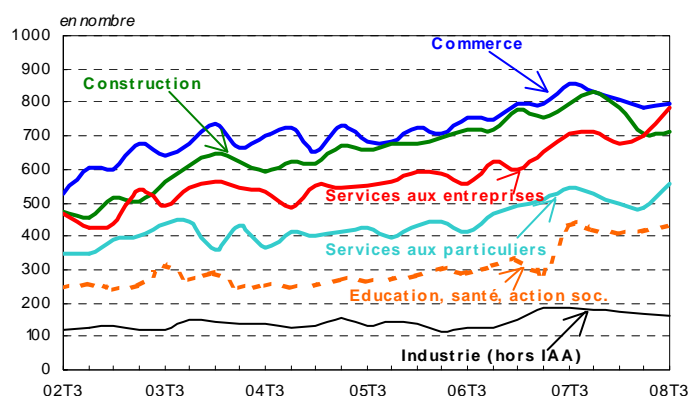
(données corrigées des variations saisonnières)

En France et en Midi-Pyrénées

Indice base 100 au 1^{er} trimestre 2000



Par secteur d'activité en Midi-Pyrénées



En **Midi-Pyrénées**, plus de 3 900 entreprises ont été créées au troisième trimestre 2008, soit 6 % de plus qu'au trimestre précédent. Le nombre d'entreprises créées en Midi-Pyrénées au cours des 9 premiers mois de 2008 est en hausse de 3 % par rapport à la même période en 2007.

Par rapport au trimestre précédent, le nombre d'entreprises créées en Midi-Pyrénées augmente fortement dans les services aux particuliers (+ 15 %) et dans les services aux entreprises (+ 12 %), plus modérément dans les secteurs de l'éducation, de la santé et de l'action sociale (+ 4 %) et du commerce (+ 2 %). Il est quasiment stable dans la construction. Par rapport aux trois premiers trimestres de 2007, le nombre cumulé de créations de janvier à septembre 2008 augmente sensiblement dans le secteur de l'éducation, de la santé et de l'action sociale (+ 17 %) et dans celui des services aux entreprises (+ 9 %). Les créations d'entreprises progressent plus faiblement dans les services (+ 4 %). Elles reculent dans la construction (- 4 %), le commerce (- 2 %) et l'industrie manufacturière (- 5 %).

En **Haute-Garonne**, qui concentre la moitié des créations d'entreprises régionales, le nombre d'entreprises créées rebondit de 10 % au troisième trimestre 2008, principalement grâce aux services, qu'ils soient destinés aux entreprises ou aux particuliers. Au troisième trimestre 2008, les créations d'entreprises augmentent dans tous les départements à l'exception du Lot où elles sont stables et en Aveyron où elles chutent fortement (- 19 %).

En **France**, le nombre d'entreprises créées au troisième trimestre 2008 augmente de 1 % par rapport au trimestre précédent. Il progresse de 2 % dans les services aux particuliers et aux entreprises et de 1 % dans la construction. Il est stable dans le commerce. Le nombre de créations cumulé sur les trois premiers trimestres 2008 est en hausse de 6 % par rapport à la même période en 2007. Les services aux entreprises et le secteur de l'éducation, de la santé et de l'action sociale contribuent le plus à cette hausse.

Les créations d'entreprises :

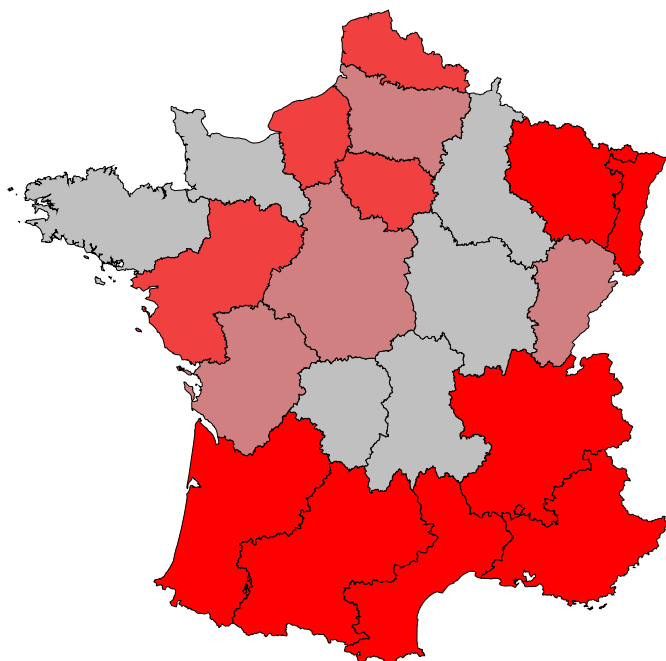
La série des créations d'entreprises est constituée à partir des informations du répertoire Sirene. Toute entreprise, personne physique ou personne morale, est inscrite au répertoire lors de sa première déclaration de démarrage d'activité non salariée et reçoit un numéro d'identification unique.

Depuis le 1^{er} janvier 2007, la notion de création d'entreprise présentée par l'Insee s'appuie sur le concept défini par Eurostat afin d'harmoniser et de comparer les données européennes. Une création d'entreprise au sens d'Eurostat correspond à l'apparition d'une unité légale exploitante n'ayant pas de prédécesseur. Ce concept de création se base sur la mise en oeuvre de nouveaux moyens de production. Par rapport aux immatriculations dans Sirene, on retiendra comme création :

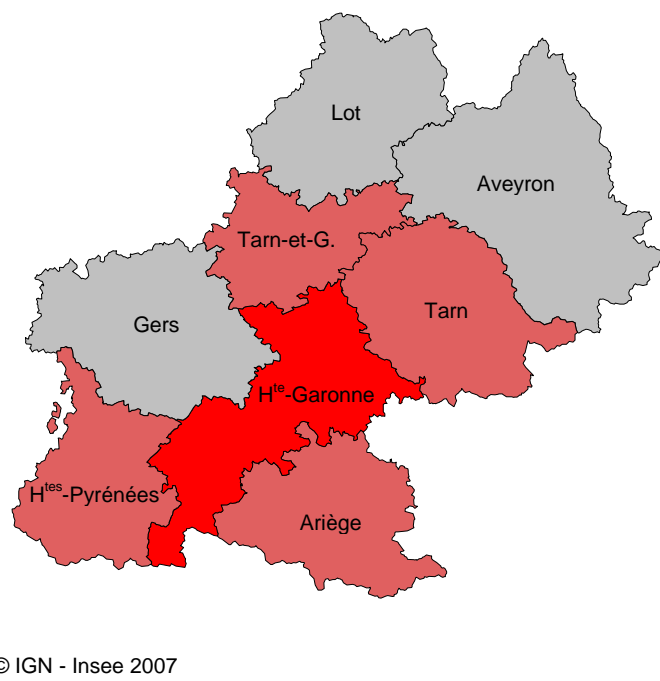
- la création d'entreprise correspondant à la **création de nouveaux moyens de production** (il y a nouvelle immatriculation dans Sirene) ;
- le cas où l'entrepreneur (en général un entrepreneur individuel) reprend une activité **après une interruption de plus d'un an** (il n'y a pas de nouvelle immatriculation dans Sirene mais reprise de l'ancien numéro Siren) ;
- la reprise par une nouvelle entreprise de tout ou partie des activités et moyens de production d'une autre entreprise (il y a nouvelle immatriculation dans Sirene), à condition qu'il n'y ait pas continuité de l'entreprise reprise.

On considère qu'il n'y a pas **continuité de l'entreprise** si parmi les trois éléments suivants concernant le siège de l'entreprise, deux sont modifiés lors de la reprise : l'unité légale contrôlant l'entreprise, l'activité économique et la localisation.

Taux de création d'entreprises en 2007 Dynamisme au sud et dans le nord-est



Source : Insee, REE (Sirene)



Source : Insee, REE (Sirene)

Taux de création : rapport entre le nombre de créations observées au cours d'une année et le nombre d'entreprises actives au 1^{er} janvier de cette année

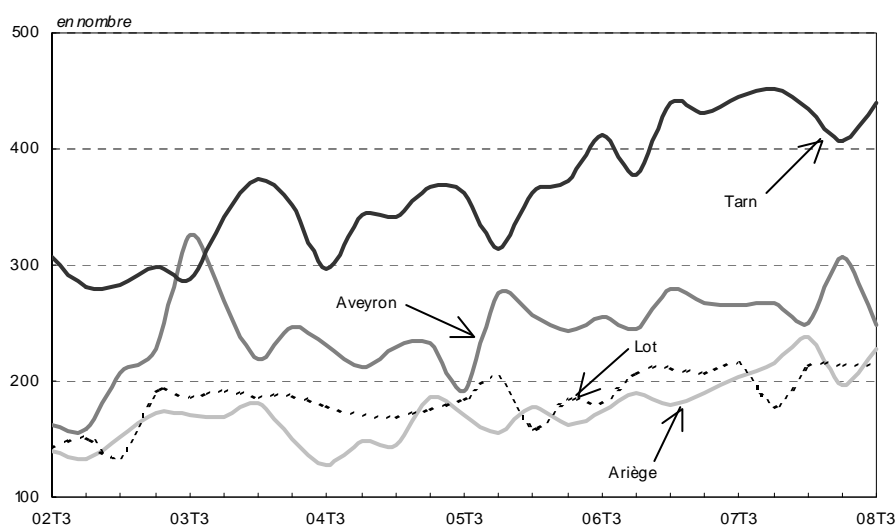
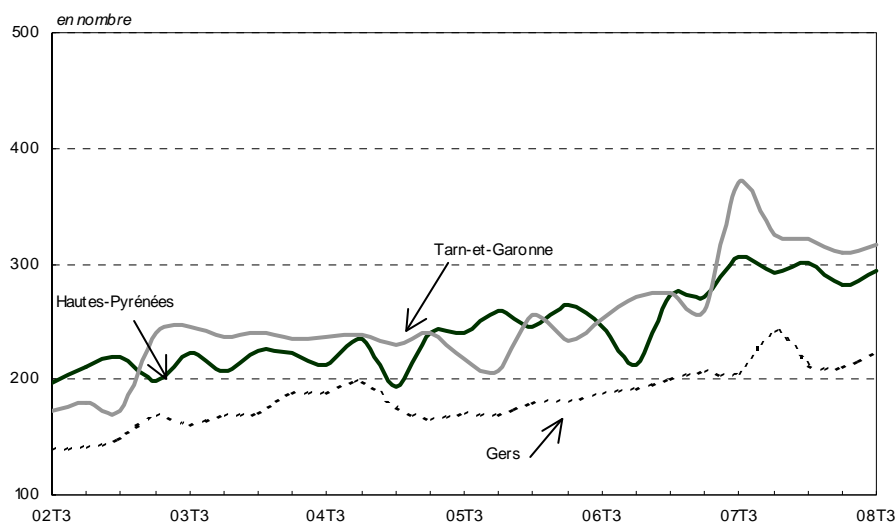
Séries départementales

Nombre de créations d'entreprises par département (données corrigées des variations saisonnières)

| | 2 ^e trimestre 2007 | 3 ^e trimestre 2007 | 4 ^e trimestre 2007 | 1 ^{er} trimestre 2008 | 2 ^e trimestre 2008 | 3 ^e trimestre 2008 | Évolution (%) (trim. précédent) |
|-----------------------|----------------------------------|----------------------------------|----------------------------------|-----------------------------------|----------------------------------|----------------------------------|------------------------------------|
| Ariège | 190 | 204 | 215 | 238 | 196 | 228 | 16 |
| Aveyron | 268 | 265 | 267 | 250 | 306 | 249 | -19 |
| Haute-Garonne dont : | 1 816 | 1 922 | 1 995 | 1 865 | 1 787 | 1 962 | 10 |
| Industrie | 106 | 114 | 104 | 90 | 64 | 98 | 52 |
| Construction | 334 | 349 | 379 | 376 | 331 | 336 | 2 |
| Commerce | 371 | 395 | 384 | 368 | 331 | 374 | 13 |
| Services | 1006 | 1065 | 1128 | 1031 | 1061 | 1154 | 9 |
| Gers | 207 | 206 | 241 | 213 | 211 | 223 | 6 |
| Lot | 207 | 216 | 177 | 214 | 214 | 214 | 0 |
| Hautes-Pyrénées | 271 | 305 | 291 | 300 | 281 | 294 | 5 |
| Tarn | 431 | 444 | 452 | 434 | 406 | 440 | 8 |
| Tarn-et-Garonne | 260 | 370 | 326 | 321 | 309 | 317 | 2 |
| Midi-Pyrénées* | 3 649 | 3 933 | 3 964 | 3 836 | 3 711 | 3 926 | 6 |

Source : Insee, REE (Sirene)

* **Avertissement** : pour faciliter la lecture de ces données, la somme des séries départementales a été calée sur le niveau régional pour chaque trimestre.



Source : Insee, REE (Sirene)

Région Midi-Pyrénées

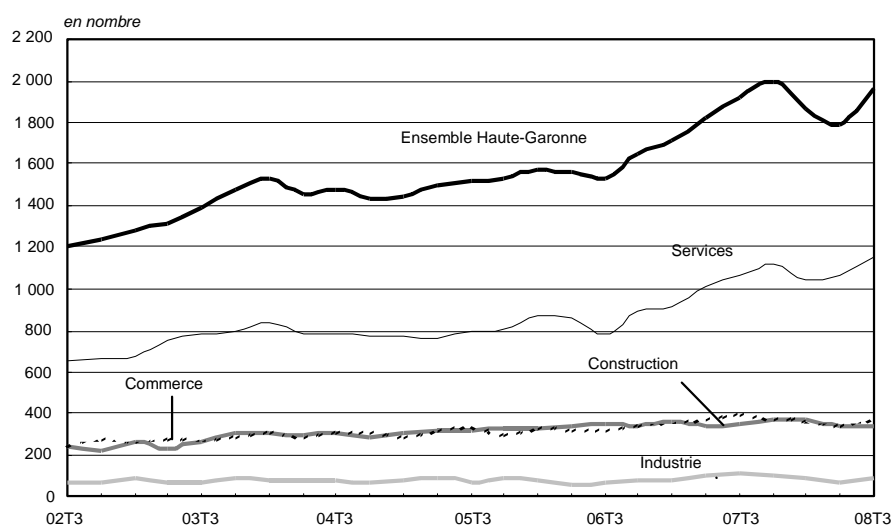
Nombre de créations d'entreprises par secteur d'activité (données corrigées des variations saisonnières)

| | 2 ^e trimestre 2007 | 3 ^e trimestre 2007 | 4 ^e trimestre 2007 | 1 ^{er} trimestre 2008 | 2 ^e trimestre 2008 | 3 ^e trimestre 2008 | Évolution (%) (trim. précédent) |
|-----------------------------------|----------------------------------|----------------------------------|----------------------------------|-----------------------------------|----------------------------------|----------------------------------|------------------------------------|
| Industries agroalimentaires | 55 | 68 | 73 | 78 | 64 | 97 | 52 |
| Industrie (hors IAA) dont : | 186 | 183 | 177 | 174 | 169 | 163 | -4 |
| <i>Biens de consommation</i> | 61 | 68 | 70 | 67 | 74 | 67 | -9 |
| <i>Biens d'équipement</i> | 36 | 30 | 30 | 29 | 34 | 34 | 0 |
| <i>Biens intermédiaires</i> | 58 | 70 | 65 | 61 | 47 | 43 | -10 |
| Construction | 754 | 795 | 832 | 785 | 707 | 713 | 1 |
| Commerce | 799 | 854 | 834 | 809 | 783 | 795 | 2 |
| Transports | 69 | 62 | 74 | 68 | 62 | 46 | -27 |
| Financier | 47 | 51 | 64 | 71 | 69 | 62 | -11 |
| Immobilier | 281 | 236 | 251 | 270 | 255 | 278 | 9 |
| Services aux entreprises | 654 | 707 | 714 | 677 | 699 | 782 | 12 |
| Services aux particuliers dont : | 508 | 544 | 528 | 499 | 487 | 559 | 15 |
| <i>Hôtels, cafés, restaurants</i> | 213 | 212 | 209 | 194 | 196 | 206 | 5 |
| Éducation, santé, action sociale | 296 | 433 | 417 | 405 | 415 | 433 | 4 |
| Total créations* | 3 649 | 3 933 | 3 964 | 3 836 | 3 711 | 3 926 | 6 |

Source : Insee, REE (Sirene)

* Chaque série a été désaisonnalisée de façon indépendante : la somme de ces séries ne correspond donc pas exactement à la série désaisonnalisée de l'ensemble des créations.

Créations d'entreprises par secteur d'activité en Haute-Garonne (données corrigées des variations saisonnières)



Source : Insee, REE (Sirene)